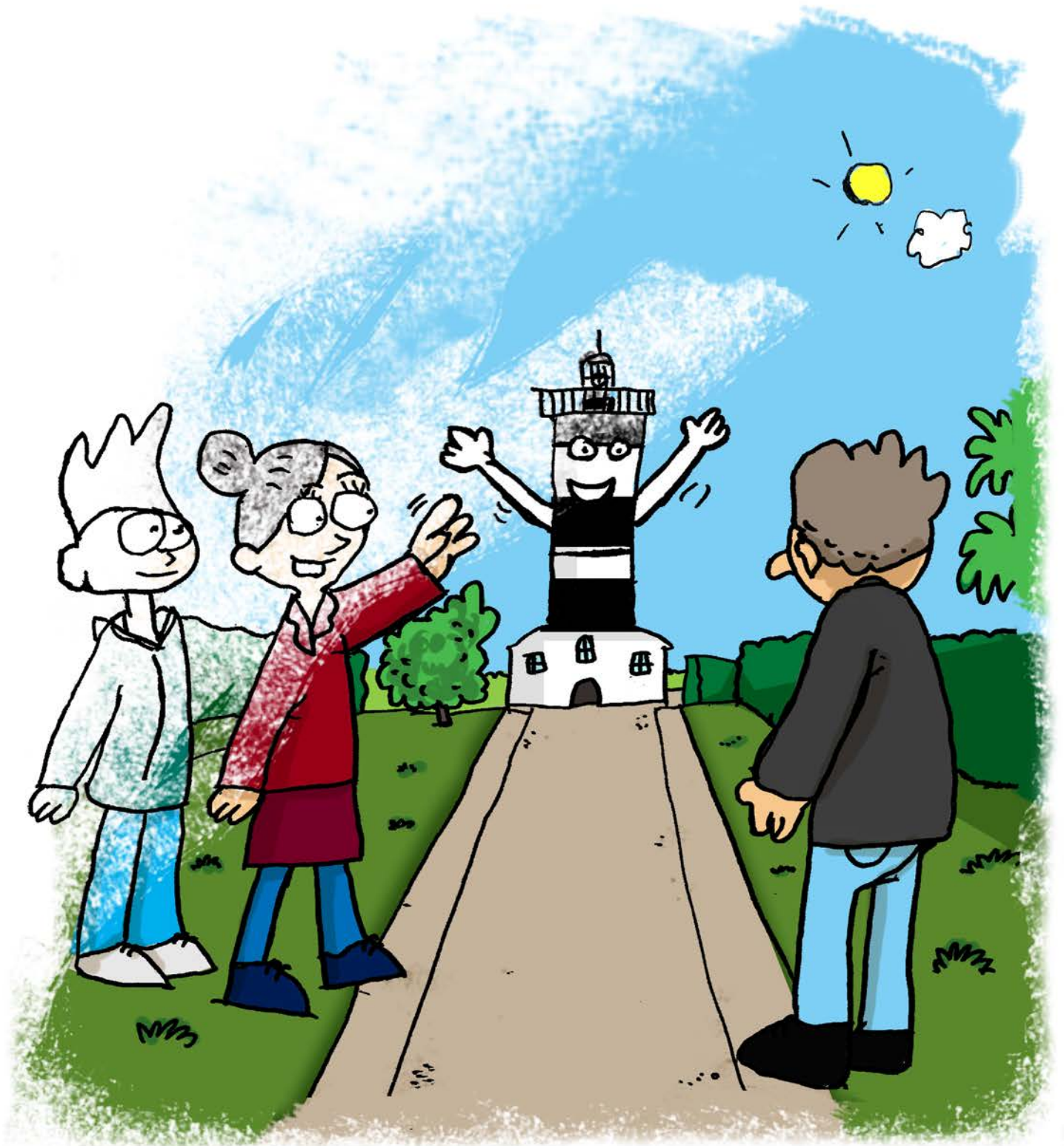


# Les élèves enquêtent à CHASSIRON





# Les élèves enquêtent à CHASSIRON

2015

Imprimé par le phare de Chassiron.

Photos de : Béatrice GILLIES ARBOUSSE BASTIDE et Dominique ABIT

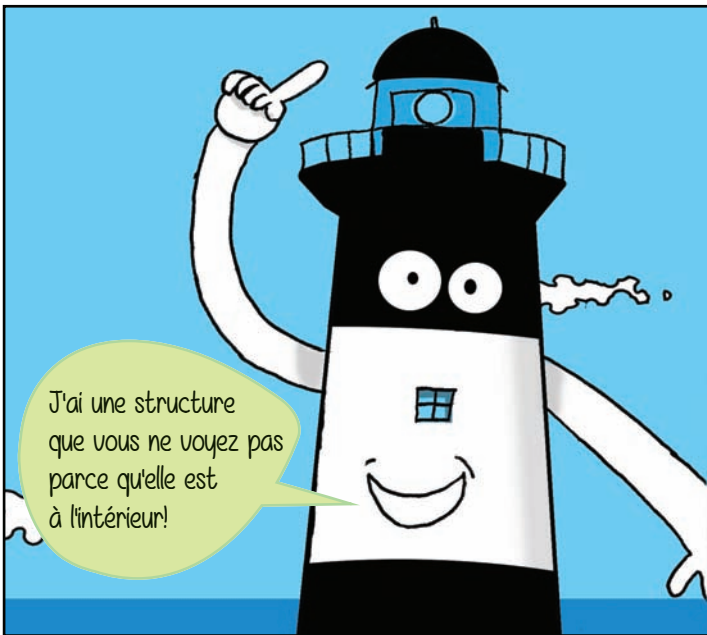
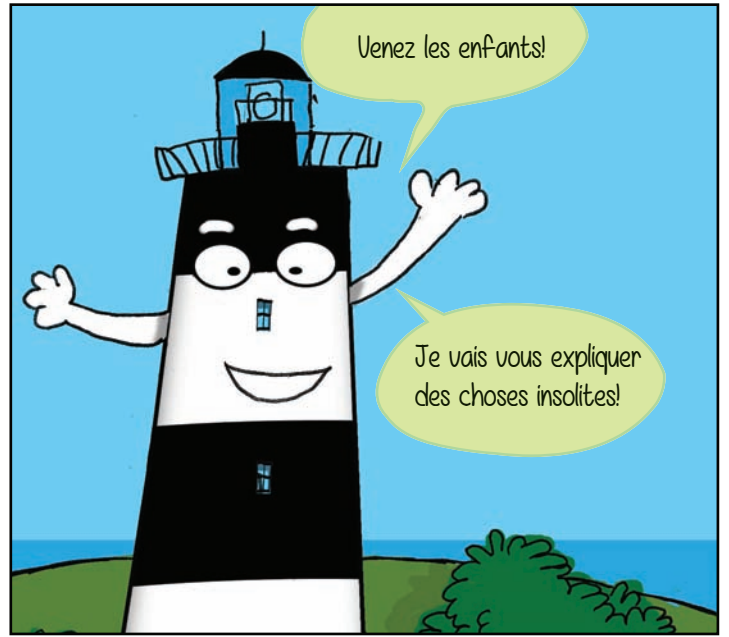
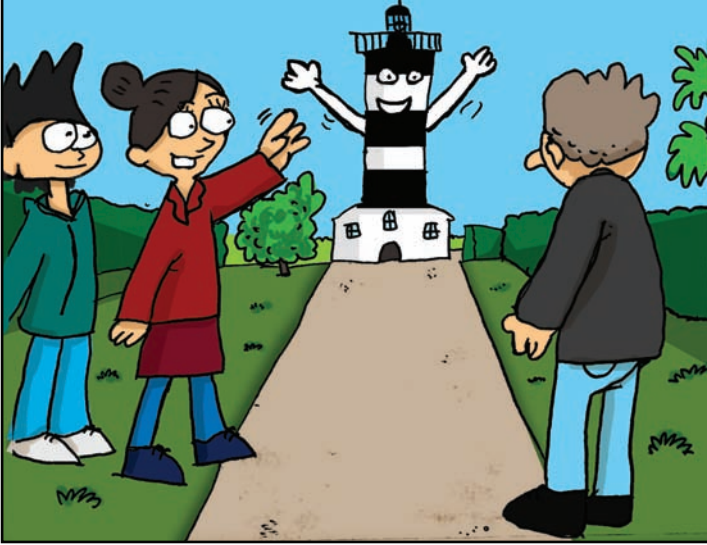
Je tiens à remercier

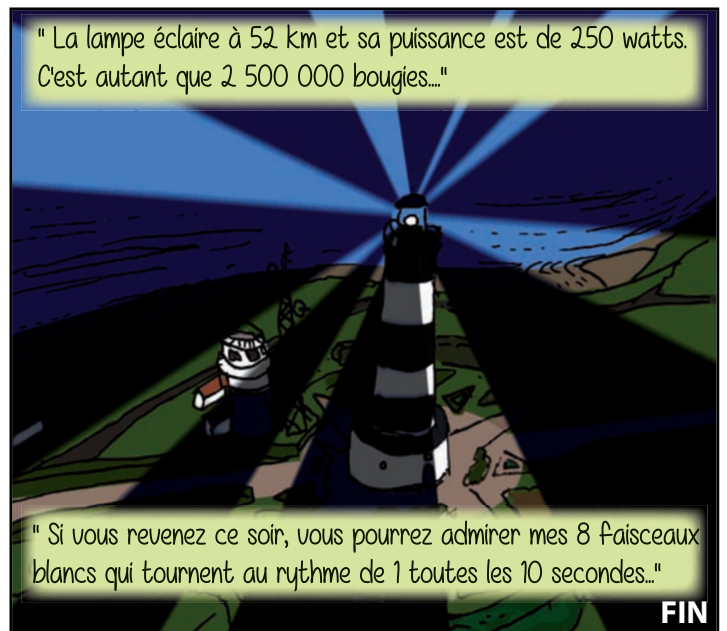
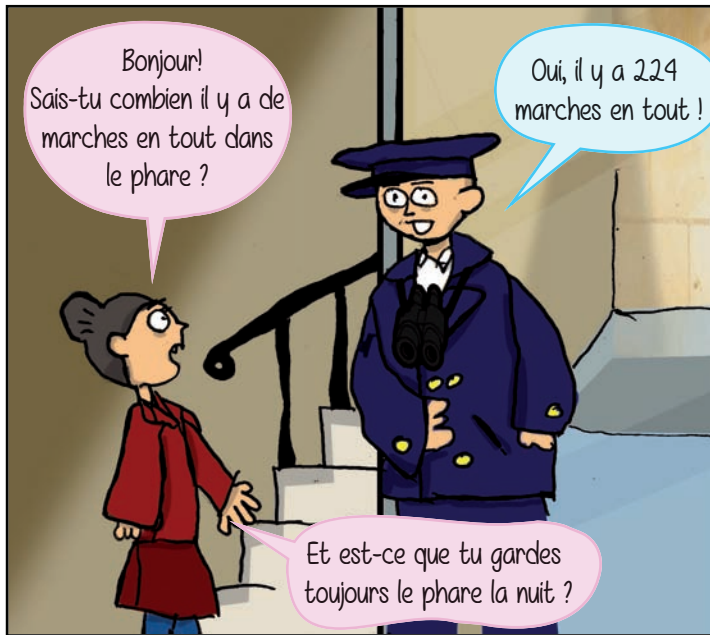
Béatrice GILLIES ARBOUSSE BASTIDE (professeur des écoles), Grégoire BELKO (dessinateur),  
les différents intervenants : Stéphane BADOUD, Roger BITHONNEAU, Nicolas MORISSET, Thibaud VYERS,  
ainsi que tous les enfants de la classe de CM1-CM2 du R.P.I. de La Brée - Saint-Denis d'Oléron  
pour avoir participé à ce projet.

Dominique ABIT  
responsable du Phare de CHASSIRON

# Le Phare

C'est l'histoire d'une classe en sortie à Chassiron.  
Au loin, le phare appelle les enfants ...





# Le Naufrage

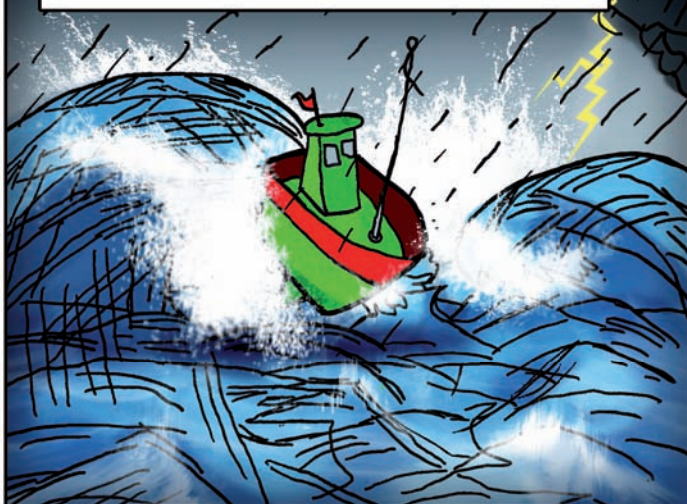
C'est l'histoire d'un vieux capitaine qui raconte à des enfants l'histoire d'un naufrage qu'il a fait quand il était plus jeune.



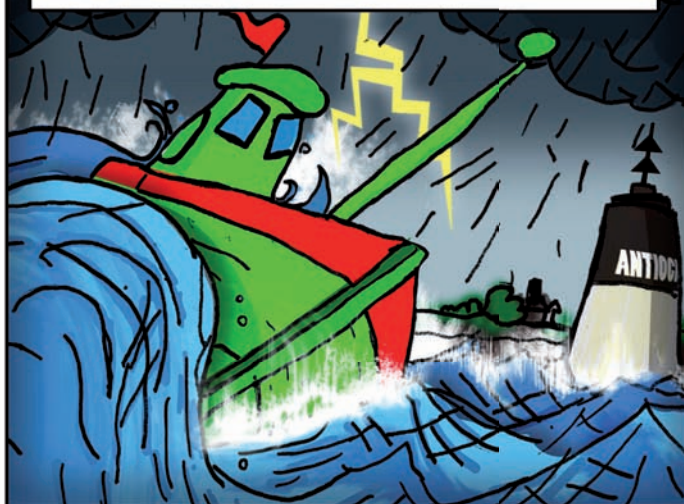
Nous sortions pour aller pêcher...



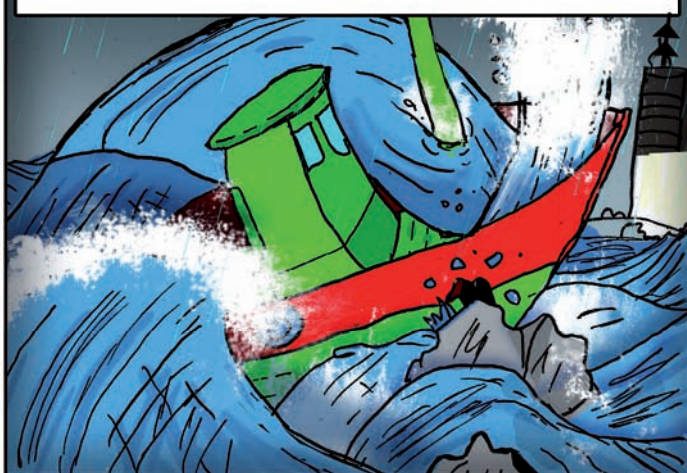
Tôt le lendemain matin, une tempête se déclencha près de notre bateau.



La tempête était si forte qu'elle entraîna le bateau sur les rochers d'Antioche.



La tour qui s'y trouve, pour indiquer qu'il y a là des rochers dangereux, ne nous servit à rien car nous ne pouvions plus reculer devant la tempête.



Les vagues énormes sont passées par dessus le bateau. L'eau est entrée dans la cabine et la cale. Cela a projeté notre navire sur les rochers d'Antioche. La coque a été transpercée et notre bateau a coulé...



Quelques temps après,  
les secours arrivèrent.



Des sauveteurs de St Denis d'Oleron  
avaient pris le canot de sauvetage du port!



Ils avaient été prévenus par le sémaphore  
de Chassiron.



Ils se dépêchèrent d'arriver mais il était  
trop tard... presque tous mes marins  
s'étaient noyés...



Seuls trois marins et moi avons été sauvés  
parce que nous étions sur le pont.  
Nous sommes montés le plus haut possible  
sur le mât



et avons vu les sauveteurs arriver.

Quelques jours après, les débris du bateau  
s'étaient échoués sur la plage. Les paysans  
pauvres allèrent les ramasser pour les  
réutiliser.



FIN

# LES ÉCLUSES

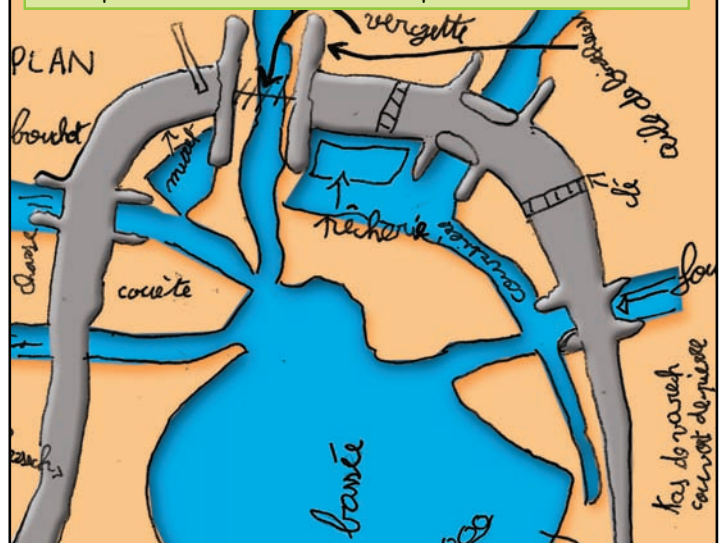
C'est l'histoire d'un groupe d'enfants qui se promène à la plage à marée basse. Ils font le tour d'une forme et ils s'étonnent.



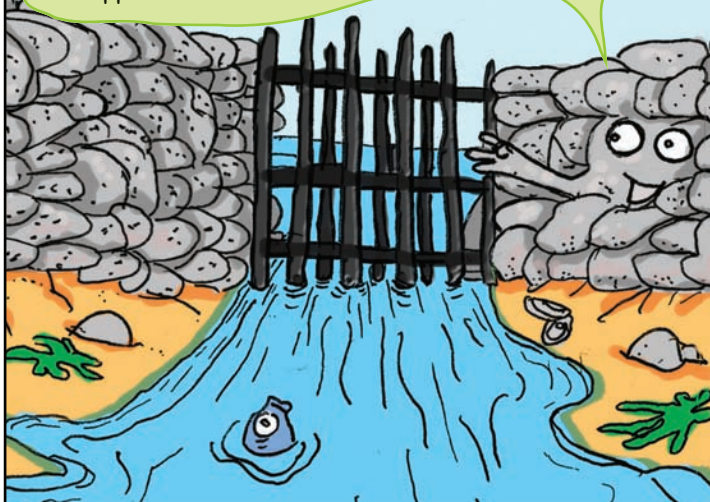
Je suis construite depuis le 14ème siècle par des hommes, les mareyeurs. Ils prenaient des pierres de l'estran en les cassant avec des tiges en fer et des masses...\*



... puis ils disposaient ces pierres au sol en arc de cercle comme sur ce plan. Je mesure la taille de cinq à six terrains de foot.



Regardez ma grille... elle sert à garder les poissons à l'intérieur de l'écluse et à laisser passer l'eau quand la marée descend. On m'appelle aussi le bouchot.



Et les poissons que j'attrape le plus sont les bars, les mulots et les orphies.



\* Aujourd'hui, pour réparer une brèche, les mareyeurs réutilisent les pierres qui sont tombées du mur de l'écluse.

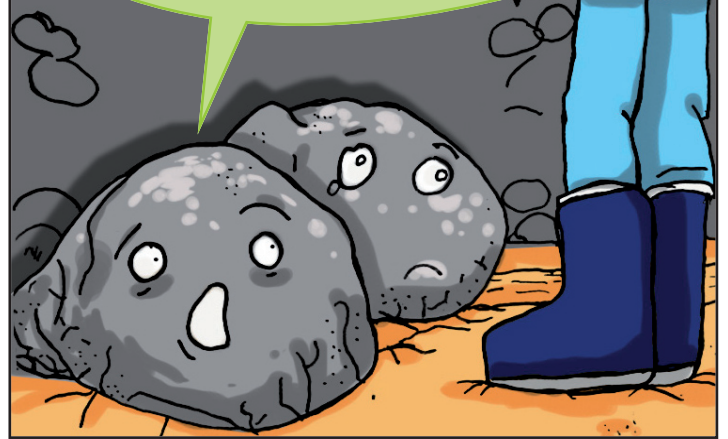


Les enfants reprennent leur tour. Ils tombent sur un gros trou dans le mur. De l'eau sort de l'écluse et des pierres sont entassées à côté.



Pourriez-vous nous reposer sur le mur de l'écluse, s'il vous plaît ?

Une tempête a détruit notre mur. Plusieurs grosses vagues ont éclaté contre nous. Nous sommes par terre, sur le sable et les cailloux, nous se servons plus à rien!



Les enfants essaient de réparer le mur mais les pierres sont trop lourdes.



Comment les mareyeurs vous remettent-ils en place?

Ils nous'coinent les unes contre les autres. Quand nous sommes à notre place, nous formons un mur solide...

...qui peut résister aux petites vagues mais pas aux tempêtes de l'hiver.



Désolés, nous ne sommes pas assez forts !

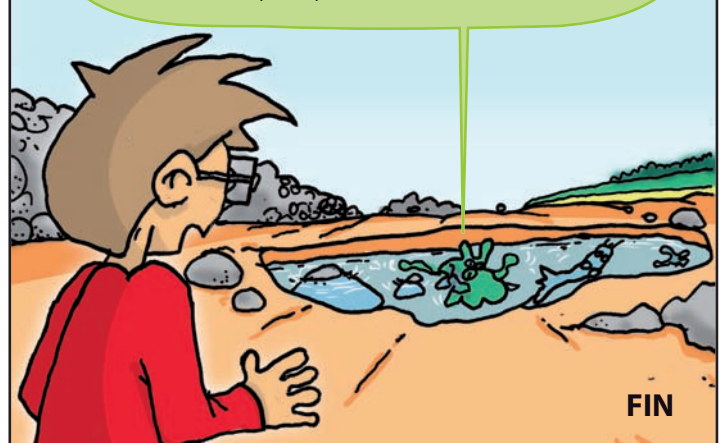
Regardez les algues dans les flaques à l'intérieur de l'écluse !

Je veux en attraper!



Nous servons d'habitat aux crevettes et aux poissons. Vous ne devez pas venir nous prendre !!

C'est pour ça qu'il est interdit d'entrer dans les écluses. C'est aussi parce qu'elles deviennent rares. Autrefois elles étaient 223. Il n'en reste plus que 17 sur toute l'île d'Oléron...

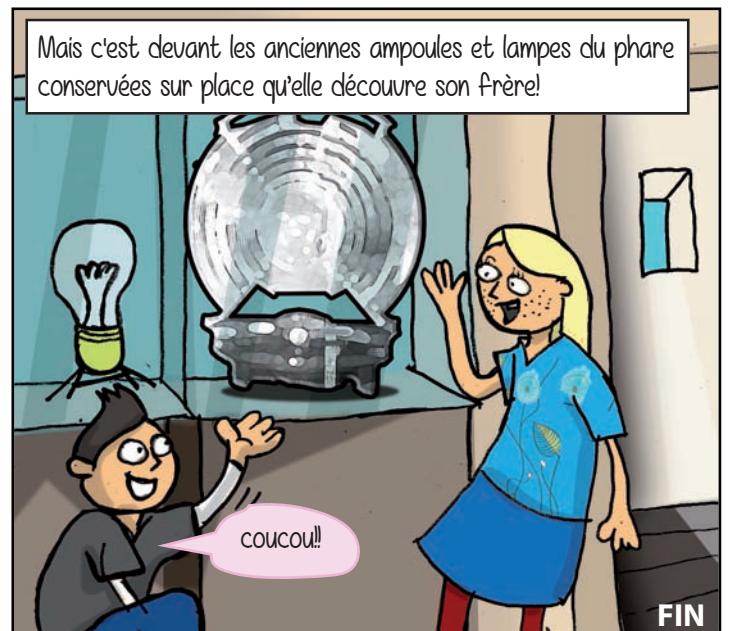


FIN

# Le Phare et ses jardins



\* La haie extérieure qui entoure le phare est laissée sauvage et sert de refuge à la faune.





## Travail avec le dessinateur Grégoire BELKO.

- Pour l'atelier : 6 séances d'animation sur deux semaines.
  - Chaque séance comprend le passage successif de 4 groupes de 6 élèves (45 minutes par groupe)
  - Mise en images de 4 histoires autour de la thématique du phare de Chassiron, des écluses à poissons, du jardin du phare et des naufrages (une histoire à illustrer par groupe).
  - Le travail d'illustration fait suite à la rédaction des synopsis en classe par les élèves.
- Pour chaque groupe, il est défini un maximum de deux pages par BD et deux cases par élèves.

### Séance «présentation» (45mn)

Prise de contact. Présentation générale du projet et explication des principes narratifs de la BD. Questions/Réponses...

### Séance 1

Identification des éléments à illustrer : personnages et décors. Chaque élève dessine des personnages, des décors, des accessoires... Recherche graphique orientée. Définition des modèles / poses. Discussions autour du découpage de chaque histoire (séquences).

### Séance 2

Vote au sein de chaque groupe pour définir les personnages récurrents de l'histoire et le style graphique général commun à tous.

Mise en valeur du style graphique. Création des modèles définitifs. Utilisation de documents. Proposition de story board par l'animateur et discussion (pré découpage).

### Séance 3

Attribution, pour chaque élève du groupe, de deux cases dont il a la responsabilité complète (dessins crayonnés et encrage).

Crayonnés d'après le découpage proposé par l'animateur. Aide et conseil dans l'élaboration d'un dessin de personnage (proportions, volumes etc...).

### Séance 4

Suite des crayonnés et début de l'encrage. Utilisation de feutres pour «clean».

Savoir utiliser les feutres fins ou plus gras. (Notion de premiers plans /seconds plans...).

Travail sur la qualité du trait. Gommage crayon.

### Séance 5

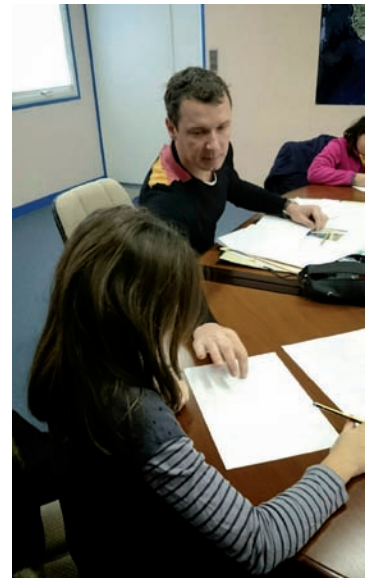
Fin encrage, corrections des erreurs, contrôle.

### Séance 6

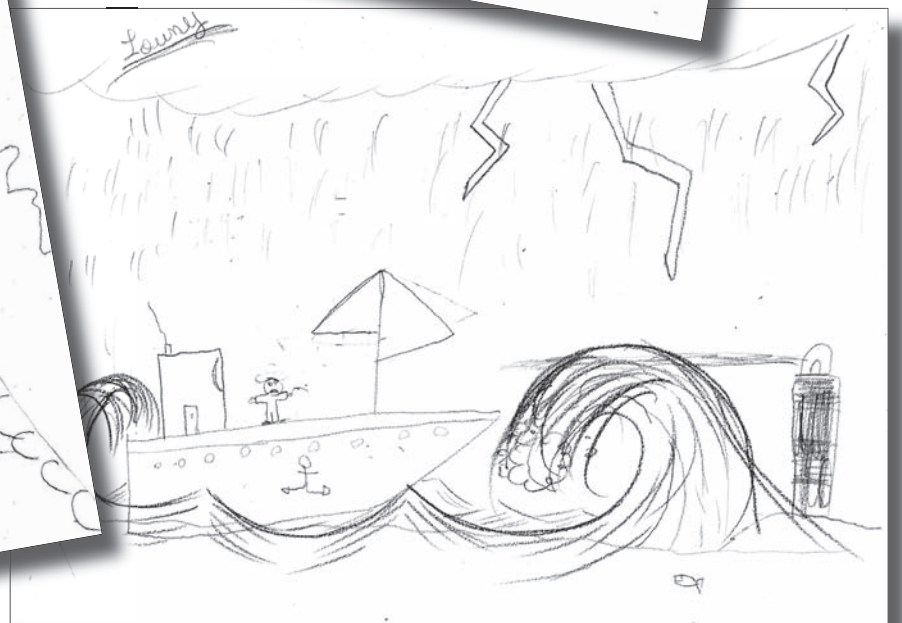
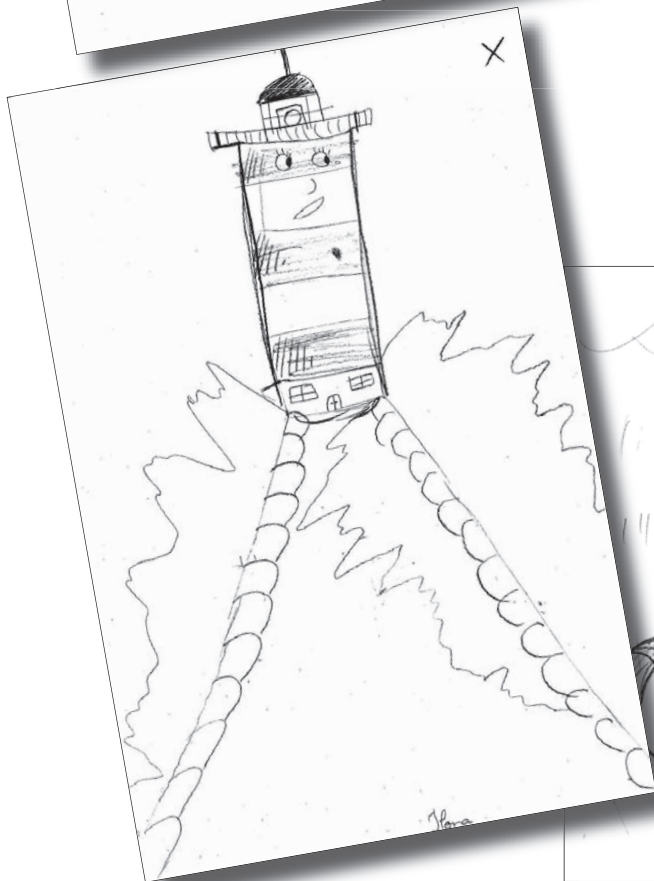
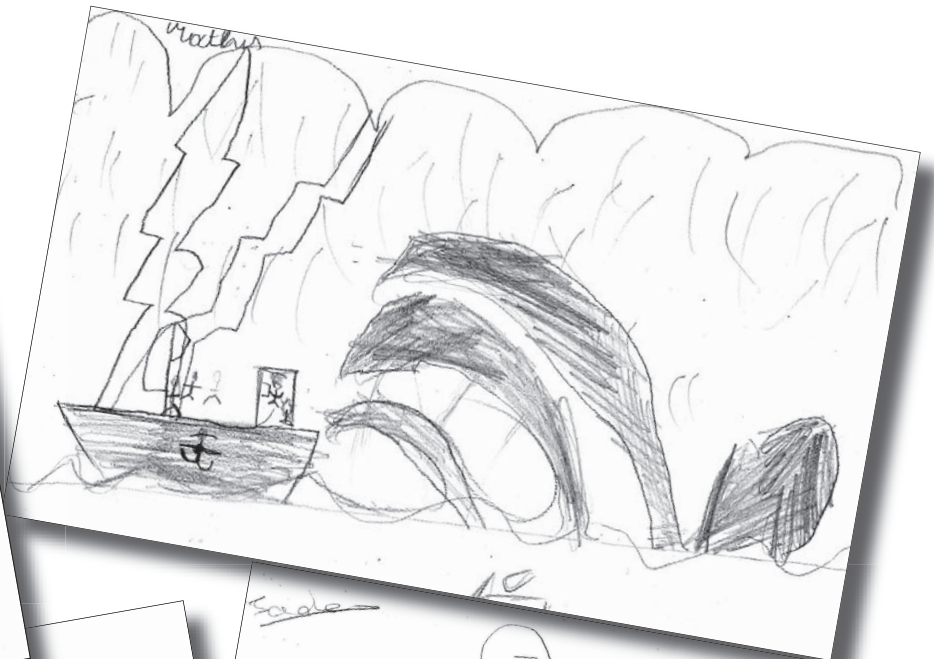
Colorisation numérique.

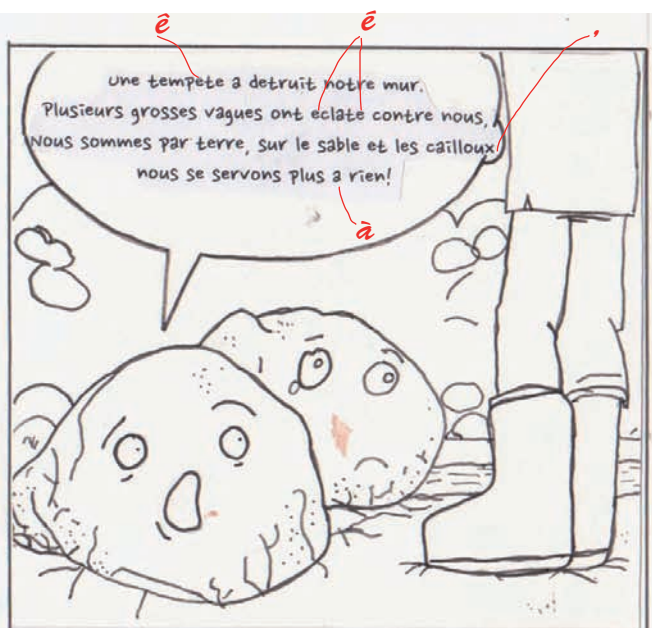
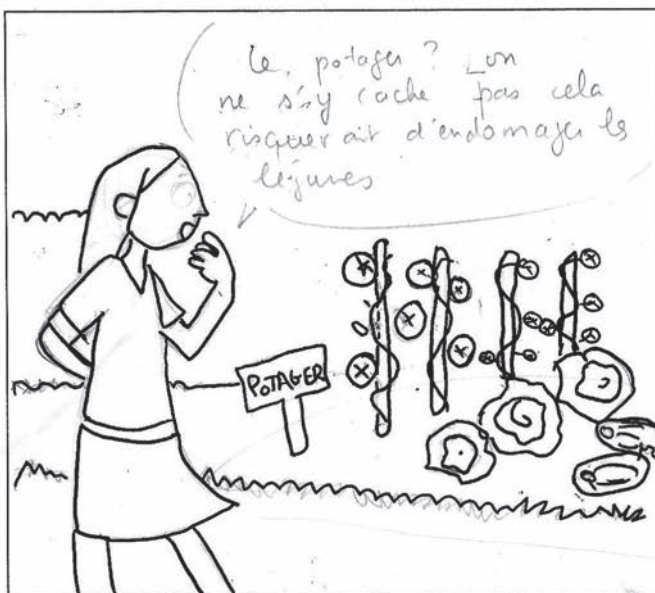
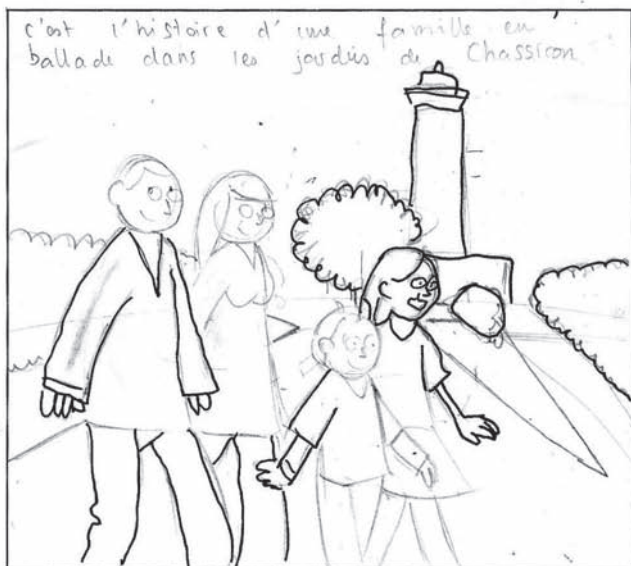
Présentation du logiciel de colorisation.

La colorisation sera effectuée en aval par l'animateur sur informatique et en classe en méthode «traditionnelle».



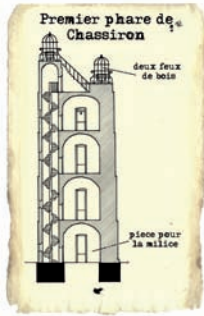
Recherches graphiques des élèves.





## LE PHARE DE CHASSIRON

Interview avec Dominique Abit, papa d'élève,  
responsable du phare de Chassiron.



Qu'est-ce que c'était que la tour Colbert et comment fonctionnait-elle ?

La tour Colbert était le premier phare installé à Chassiron. Elle a été construite en 1685 et mesurait 33 m de haut. C'était une tour dans laquelle brûlaient deux feux de bois. Pour que les bûches ne partent pas pendant les tempêtes, on avait installé une grille en fer.



En quelle année le phare a-t-il été construit ?

Le phare que l'on voit aujourd'hui a été construit de 1834 à 1836. La première lampe à cette époque fonctionnait avec de l'huile. Ensuite on a utilisé du gaz.

Combien de temps a-t-on mis pour le construire ?

La première tour Colbert a été construite en 3 ans. Le phare de Chassiron a été construit en 2 ans 1/2.

Pourquoi le phare a-t-il été construit ?

A l'époque de Louis XIV, on construisait des bateaux de guerre à l'arsenal de Rochefort. Pour empêcher les Anglais de venir détruire les bateaux (ils étaient nos ennemis), on a construit des forts, comme le fort Louvois. Mais il y avait beaucoup de naufrages alors on a décidé de construire un premier phare : la tour Colbert.

Pourquoi le phare est-il à cet emplacement ?

Il y a toujours eu des naufrages dans la zone d'Antioche qui est dangereuse à cause des rochers. Et au XVIIIème siècle, il fallait aussi protéger les bateaux construits à Rochefort.

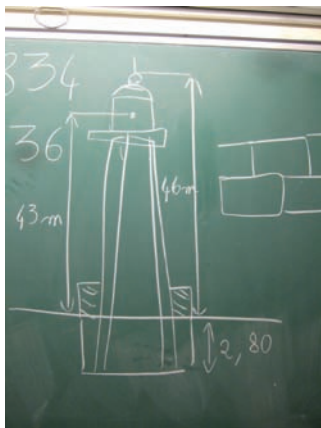


Comment le phare a-t-il été construit ?

On a construit le phare avec 4 matériaux différents : du calcaire blanc de Crazannes, du granite de Vendée, du bois et du métal. La structure du phare est composée de deux tours, une à l'extérieur et une à l'intérieur. La rotonde sert à faire tenir les tours.

Combien d'étages y a-t-il ?

Le phare a 5 niveaux : le premier est l'accueil, le deuxième le musée, le troisième l'escalier en granite, le quatrième est la première échelle de meunier et le cinquième niveau est la deuxième échelle de meunier.



Combien de mètres mesure le phare en hauteur ?

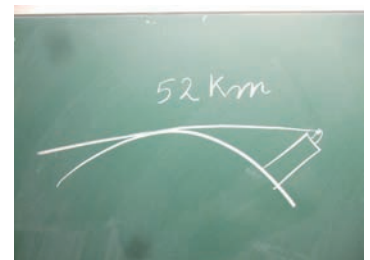
La hauteur totale du phare est de 46 m et il a 2,80 m de profondeur pour les fondations.

Combien de marches y a-t-il dans le phare ?

Il y a 224 marches en tout : 189 dans l'escalier de granite, 17 dans la première échelle de meunier et 18 dans la deuxième échelle.

A quelle distance la lampe éclaire-t-elle ?

Elle éclaire jusqu'à 52 kilomètres. Sachant que la Terre est ronde, si le phare était petit et qu'il y avait un obstacle, les bateaux ne verraient pas la lumière.



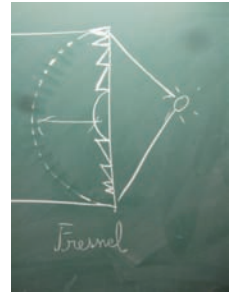


Combien la lampe du phare a-t-elle de watts ?

L'ampoule du phare a une puissance électrique de 250 Watts. C'est comme 2 500 000 bougies à la sortie des lentilles.

A quelle heure la lumière s'allume-t-elle ?

La lumière du phare s'allume quand la nuit tombe. Ce n'est pas tous les jours à la même heure. La lampe tourne sur un lit de mercure (un métal liquide) en faisant un tour toutes les 80 secondes. Il y a 8 faisceaux, 1 toutes les 10 secondes.



Pourquoi la loupe autour de l'ampoule est-elle si grande ?

La loupe sert à élargir les faisceaux de lumière que l'ampoule du phare envoie. Le système a été inventé par monsieur Fresnel.

Pourquoi appelons-nous ça un phare ?

Le mot vient de « Pharos » en grec. C'était le nom d'une île sur laquelle se trouvait le phare d'Alexandrie, à l'Antiquité.

Est-ce qu'il y avait une maison autrefois à la place du phare ?

Non, il n'y avait pas de maison à cet endroit.

Pourquoi le phare est-il noir et blanc ?

En 1926, on l'a peint en noir et blanc pour ne plus le confondre avec le phare des baleines sur l'île de Ré. Autrefois il était tout blanc. Le phare a été repeint en 2010.

Est-ce qu'il y a un gardien la nuit ?

Depuis décembre 1998, le phare est automatique, il fonctionne tout seul.

Est-ce que tous ceux qui montent sont épuisés ?

Non, tout le monde n'est pas fatigué. Mais si on montait en courant alors on le serait.

Est-ce que quelqu'un est déjà tombé du phare ?

Non, parce que la plate forme a des barrières de sécurité.



Depuis combien de temps travailles-tu au phare ?

Je travaille au phare depuis février 1999, cela fait 16 ans.

Est-ce que le phare a déjà été inondé par la mer ?

Le phare n'a jamais été inondé, ni par la mer ni par la pluie parce qu'il est en hauteur. Il est sur la falaise de Chassiron, à 11m au dessus de la mer.



Est-ce que le phare a des fissures ?

Le phare a des micros fissures, comme toutes les maisons, mais ce n'est pas grave.

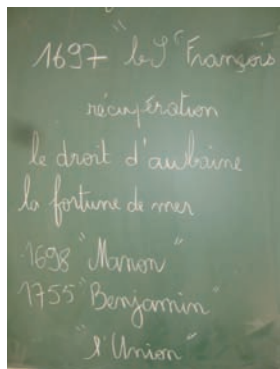


## LES TEMPETES ET LES NAUFRAGES

Interview avec Roger Bithonneau, agriculteur et conteur,  
ancien maire de St Denis.

### Quels bateaux ont sombré au large de Chassiron ?

En 1697 par exemple, le St François a coulé. En 1698, la Manon, la Benjaminine en 1755. Il y en a eut encore beaucoup d'autres après. A cette



époque, quand les bateaux coulaient, les marchandises qu'ils transportaient étaient récupérées par les paysans de l'île d'Oléron qui étaient très pauvres. On appelle ça le droit d'aubaine. Ca veut dire que les gens profitaient du naufrage pour ramasser ce qui restait pour l'utiliser ou le revendre. Ce qui était ramassé s'appelait la fortune de mer.

### Comment se passe un naufrage ?

Il y a un incident (un problème). Les marins s'en rendent compte, ils appellent les secours, ils enfilent les gilets de sauvetage et s'il y a un canot de sauvetage ils montent dedans et ils partent pour s'éloigner de leur bateau s'il coule.

### En quelle année le 1er naufrage a-t-il au lieu ?

On ne peut pas savoir parce qu'il existait déjà des bateaux au temps de la Préhistoire donc il y avait aussi des naufrages. Mais on ne les connaît pas. On ne se souvient que des naufrages les plus importants, ceux qu'on a décrits dans des livres de l'époque parce qu'ils ont fait beaucoup de victimes. Par le passé, il n'y avait pas d'instrument de détection des dangers comme maintenant. Les marins n'avaient pas de radars, c'est pour ça qu'il y avait plus de naufrages.

### Pourquoi les bateaux coulent-ils ?

Les bateaux coulent quand leur coque est percée. Une embarcation peut couler à cause d'un rocher qu'elle percute. A cause d'une grosse vague qui renverse le bateau qui se remplit d'eau. Il se peut aussi que la cuisine prenne feu ou qu'un éclair touche le bateau qui brûlerait.

### Est-ce que tous les bateaux coulent pendant les tempêtes ?

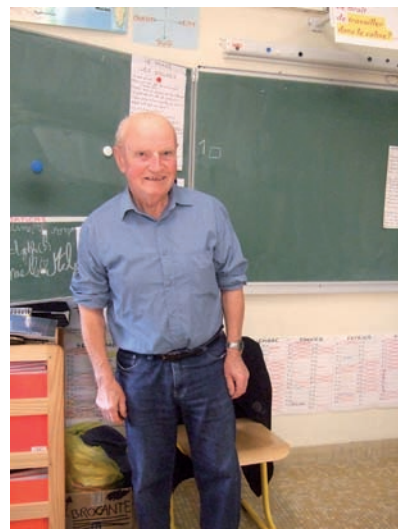
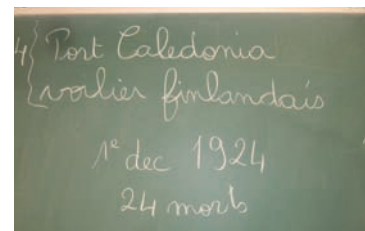
Les bateaux ne coulent pas toujours dans les tempêtes. La coque n'est pas toujours trouée et l'eau des vagues ne retourne pas toujours le bateau.



### Quand le Port Calédonia a-t-il fait naufrage ?

Le Port Caledonia était un quatre-mâts finlandais. Il transportait des marchandises quand il est passé au large de Chassiron. Il a été pris dans une tempête le 1er décembre 1924 et il s'est échoué sur le rocher d'Antioche. Les canots de sauvetage n'ont pas pu approcher parce que la mer était trop forte. Tous les marins sont morts dans ce naufrage. Plus tard, leurs corps ont été ramenés sur la plage par les vagues et ils sont enterrés dans le cimetière de St Denis. C'est après cette catastrophe qu'on a installé une balise lumineuse à Antioche. On peut encore voir l'épave du Port Caledonia qui dépasse de l'eau à marée basse. La cloche

du bateau a été retrouvée et remontée. Elle a été nettoyée et elle est maintenant exposée dans le musée du phare de Chassiron.



### Comment s'appelle le dernier bateau qui a coulé ?

On ne s'en souvient pas parce que le dernier bateau qui a coulé n'a pas fait de morts alors on n'en n'a pas beaucoup parlé.

### Est-ce que vous avez déjà vu un naufrage ?

J'ai déjà vu des petits naufrages mais qui heureusement n'ont pas fait de mort. J'ai aussi vu un bateau qui s'était échoué au large des Huttes. Il était posé sur un banc de sable mais il n'avait pas coulé. Pour le redresser, on l'a attaché à un très gros câble que l'on a tiré avec un tracteur depuis la plage. Quand la marée est remontée, on a pu remettre le bateau droit et il est reparti.



### Pourquoi le feu d'Antioche a-t-il été construit à cet endroit ?

Il a été construit là parce qu'il y avait eu beaucoup de naufrages. Il signale les dangers des rochers. On ne les voit qu'à marée basse mais ils sont juste sous la surface de l'eau et ils sont très dangereux pour les bateaux qui passent.

### Qui a construit le feu d'Antioche et quand ?

En 1858 on a installé une petite tour en bois sur laquelle les naufragés pouvaient venir se réfugier en attendant les secours. Ensuite, une plus grande balise a été installée.

### Est-ce que les tempêtes font beaucoup de dégâts ?

Les tempêtes font des dégâts naturels et matériels. Il peut aussi y avoir des blessés et des morts.

### Comment les tempêtes se forment-elles ?

Les tempêtes ont lieu sur mer mais aussi sur terre et en montagne. C'est toujours des vents qui soufflent très fort.

### A quel endroit ont lieu les tempêtes ?

Sur la mer, le vent pousse l'eau et forme de très grosses vagues. Sur la Terre, le vent peut arracher les arbres, les toits des maisons et même transporter des voitures en l'air. Dans le désert, le vent soulève le sable et il y a des tempêtes de sable. En montagne, les tempêtes déplacent la neige.



### Combien de tempêtes y a-t-il eu dans votre vie ?

J'ai connu deux grosses tempêtes. La tempête de 1999, elle s'appelait Klaus et la tempête Xynthia de 2010.

### Est-ce que votre maison a été touchée par la tempête Xynthia ?

Non, mais les maisons les plus proches de la mer ont été touchées par la tempête. Certaines ont été inondées et d'autres ont eu des tuiles cassées ou arrachées. Chez moi, une partie de la haie a été arrachée.



## LES ECLUSES

Interview avec Stéphane Badoud, papa d'élève,  
mareyant de l'écluse le Courçat.

### A quoi servent les écluses ?

Elles servent à piéger les animaux marins du bord de mer.



### Comment ont-elles été construites ?

Elles ont été construites avec des pierres posées les unes sur les autres avec des petites pierres et du gravier à l'intérieur du mur. Les mareyants tapent en force avec un gros caillou, pour les coincer entre elles, et sans utiliser de ciment.

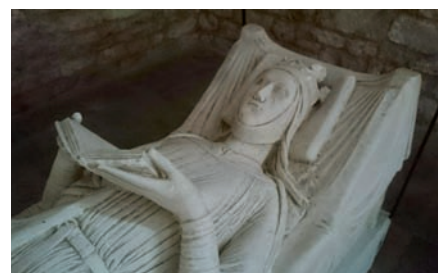


### Pourquoi le sol n'est-il pas en pierre ?

Le sol des écluses est naturel. Il est fait en roche et en sable.

### Quand ont-elles été construites ?

Les premières écluses que l'on connaît ont été construites vers 1500. On le sait grâce à des textes écrits dans des livres à l'époque de la reine Aliénor d'Aquitaine.



### Pourquoi y a-t-il un grillage à la limite des écluses ?

Le grillage est fait avec des vergettes (des petites tiges en bois ou en métal) pour que les gros poissons ne puissent pas sortir de l'écluse à marée basse et que les petits puissent retourner et la mer pour continuer à grossir.



### Quel travail faites-vous dans l'écluse ?

On pêche les poissons à pied. On se promène à marée basse dans les flaques et quand on voit un poisson on l'assomme avec un espiau (la tige) et on le met dans notre gourbeille (le panier). On pêche à chaque marée basse. Quand c'est la nuit, il faut s'éclairer. On prend maintenant des lampes de poche mais avant les gens avaient des lampes à gaz. Durant l'hiver, il faut aussi réparer les murs des écluses que les tempêtes ont abîmés.

### Depuis combien de temps travaillez-vous aux écluses ?

Je suis mareyant, c'est à dire que j'ai le droit de pêcher dans cette écluse, depuis 12 ans. Elle se situe en face du camping municipal de St Denis, à côté de la balise d'Antioche.



### Combien de personnes travaillent dans une écluse ?

Ca dépend des écluses. Dans mon écluse, nous sommes 5. Nous allons tous pêcher chacun notre tour. Quand quelqu'un n'est pas là, il demande à un autre de le remplacer.

### Est-ce que quelqu'un enlève les algues dans les écluses ?

Les mareyants enlèvent les algues en trop, celles qui peuvent boucher les bouches (les portes de sortie de l'eau). Mais ils laissent toutes les autres algues qui forment l'habitat des poissons.

### A qui appartiennent-elles ?

Les écluses appartiennent à l'État. Pour avoir le droit de pêcher, il faut demander une autorisation.



### Est-ce que tout le monde a le droit d'entrer dans les écluses ?

Seule la famille des mareyants et les mareyants ont le droit d'entrer pour pêcher des poissons. Devant chaque écluse, un panneau de signalisation indique l'écluse. Les personnes qui entrent sans autorisation peuvent recevoir une amende.

### Est-ce que c'est profond ?

A marée haute, l'eau est profonde parce que la mer passe par dessus le mur de l'écluse. Il y a alors autant d'eau que tout autour. A marée basse, la mer est sortie de l'écluse sauf dans les flaques dans lesquelles les poissons sont piégés.

### Quelles sortes de poissons sont les plus attrapées ?

Les poissons les plus attrapés sont les bars, les mullets, les orphies et les dorades.



### Est-ce que la tempête ou les gros coefficients de marée abîment les écluses ?

Quand les vagues tapent fort sur les murs de l'écluse, c'est comme un camion qui arrive à 150 km/h. Ça détruit les murs et ça fait des trous. Aux grandes marées basses, on se réunit pour réparer les murs et boucher les trous.

### Quelle taille fait une écluse ?

L'écluse mesure entre 5 et 6 hectares. C'est à peu près la taille de 5 ou 6 terrains de foot. Elles sont en forme de fer à cheval et elles sont tournées vers la côte.

### Pourquoi les appelle-t-on « écluses » ?

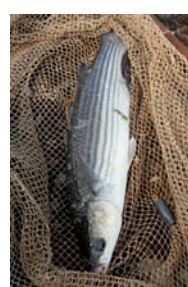
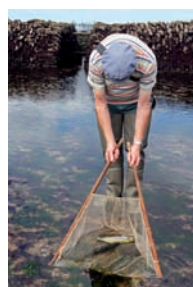
On les appelle comme ça parce que ça a le même fonctionnement que les écluses des rivières et des fleuves. C'est un piège à eau.

### Y a-t-il des sculptures dans une écluses ?

Il n'y a pas de sculpture dans une écluse. C'est un espace naturel, au bord de la mer, pour pêcher, pas pour décorer.

### Y a-t-il des écluses à Paris ou dans d'autres endroits ?

Il n'y a pas d'écluse à Paris parce qu'il n'y a pas la mer. Mais il en existe dans d'autres endroits en France, en Espagne et même au Japon.



## LE SEMAPHORE

Interview avec Thibaud Vyers, de la marine nationale, maître principal à Chassiron.

### Qu'est-ce qu'un sémaphore ?

C'est une station côtière de la marine nationale. Les marins y travaillent jour et nuit. Ils surveillent l'horizon pour défendre et porter secours. Ils observent les gros bateaux qui vont à la Pallice, le port de la Rochelle, les bateaux de pêche et les plaisanciers.

### Comment appelle-t-on les personnes qui travaillent au sémaphore ?

Les guetteurs sémaphoriques, ils sont des marins de la marine nationale (de la France).

### Comment un sémaphore fonctionne-t-il ?

S'il y a un problème, les guetteurs appellent la gendarmerie, les sauveteurs ou des techniciens. Ils doivent aussi transmettre des informations

importantes à leurs chefs. Autrefois ils se servaient du mât de Chappe pour communiquer des messages codés en chaîne jusqu'à Paris. Ce système a été remplacé par le projecteur Scott qui envoyait des messages lumineux. Maintenant, les marins utilisent la radio et le téléphone pour transmettre leurs messages.



### Quelle taille fait-il ?

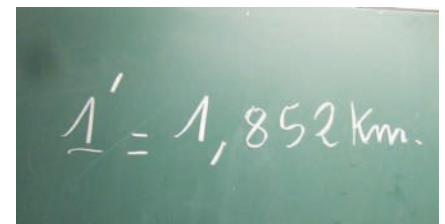
Il fait 21 m de haut, la chambre de veille est à 16 m de haut. L'antenne à l'arrière fait plus de 40 m.

### Quand a-t-il été construit ? Et comment ?

Le sémaphore d'avant a été construit en 1861 et celui d'aujourd'hui en 1895. Mais il y a eu de nombreuses modifications depuis.

### Pourquoi y-a-t-il un sémaphore à Chassiron ?

C'est un bon endroit pour surveiller la mer, du pertuis d'Antioche à la Rochelle. Tous les bateaux qui passent sont identifiés. Si un bateau ne respecte pas les règles de la navigation, les guetteurs préviennent les autorités. Si quelqu'un demande des nouvelles d'un bateau qui a disparu, on peut dire où il est passé et à quel moment. Il y a 26 sémaphores sur la côte atlantique.



### Pourquoi le haut de la tour est-il rond ?

C'est l'architecte qui l'a décidé comme ça pour mieux voir les alentours. Les guetteurs regardent à l'œil nu, ils ont aussi des jumelles très puissantes et des radars. Dans la marine on ne compte pas en kilomètres mais en mille marins. Un mille est plus grand qu'un kilomètre, il mesure 1,852 km.

### Peut-on visiter le sémaphore ?

C'est un lieu militaire mais on peut le visiter le jour des portes ouvertes lors des journées du patrimoine et des journées de la mer. L'État décide d'ouvrir les lieux militaires, normalement interdits au public, pour que les gens les découvrent et apprennent de nouvelles choses.



### Est-ce qu'il y a une maison au sémaphore ?

Il y a une maison pour le chef des guetteurs. Il y vit avec sa famille. Les autres guetteurs viennent travailler pendant une semaine puis ils bénéficient d'une semaine de repos. Ils ne viennent pas avec leur famille. Ils ont chacun leur chambre, un salon, une cuisine et une salle d'eau.

### Pourquoi appelle-t-on un sémaphore « un sémaphore » ?

C'est un mot fabriqué à partir de deux mots grecs : « séma » et « phoros ». Sema veut dire « signal » et phoros veut dire « qui porte ». Un sémaphore est donc un bâtiment qui permet de porter un signe, d'envoyer un message.



## LES JARDINS DU PHARE

Interview avec Nicolas Morisset, ancien papa d'élève,  
responsable des espaces verts de la commune de Saint-Denis.

### Pourquoi y a-t-il un jardin à Chassiron ?

Le jardin à Chassiron a été créé pour expliquer des choses sur la nature de la pointe de l'île.

### Comment les jardins sont-ils organisés ?

Les jardins ont été organisés avec des bassins pour rappeler qu'on vit près de la mer et les plaques des bateaux rappellent qu'il y a eut des naufrages. Il y a aussi des vignes et un potager qui montrent ce qui pousse sur Oléron. Les points cardinaux sont décoratifs et ils permettent de se repérer.

### Pourquoi avez-vous mis des mares d'eau ?

Les mares d'eau évoquent la mer.



### Pourquoi le jardin est-il en forme de cercle ?

Pour respecter la forme circulaire du phare.

### Pourquoi les jardins sont-ils si grands ?

Les jardins actuels ont été refaits à la place des anciens jardins. On a gardé la haie qui les délimitait.

### Quand le jardin a-t-il été planté ?

Il a été planté entre 2006 et 2007 mais il y avait un autre jardin qui existait déjà avant.



### Pourquoi les points cardinaux sont-ils indiqués ?

C'est un architecte qui a dessiné les plans du jardin du phare. Il a décidé de mettre les points cardinaux pour rappeler aux visiteurs que le phare sert de repère. On les voit en bas mais on les voit mieux d'en haut du phare.

### Est-ce que les bateaux présentés dans les jardins ont tous fait naufrage ?

Oui, tous les bateaux présentés ont fait naufrage. Mais il y a beaucoup d'autres bateaux qui ont sombré et qui ne sont pas représentés. On n'a mis que les plaques des naufrages les plus importants.

### Le jardin est-il surveillé pendant la journée ?

Le jardin n'est pas surveillé mais si un jardinier voit quelqu'un cueillir un légume du potager, il va lui dire de ne pas le faire.



### Est-ce qu'on replante après les tempêtes ?

On replante seulement si une plante a été déracinée. Parfois elles sont justes penchées alors on les remet droites.



## LE MUSEE

Interview avec Dominique Abit, papa d'élève,  
responsable du phare de Chassiron.

### A quoi sert le musée ?

Les objets exposés au musée servent à expliquer la vie d'autrefois, le musée leur apporte une seconde vie. Il y a la cloche du Port Calédonia, du matériel de pêche, des maquettes et des vidéos.



### Pourquoi le musée est-il dans le phare ?

Les objets ont été conservés sur place, le plus près possible de l'endroit où ils étaient utilisés par les gens. Ils présentent la vie quotidienne d'autrefois : la nourriture cultivée dans les champs et les jardins, pêchée en mer ou dans les écluses, la vigne pour produire du vin et les maisons construites dans le style de l'île d'Oléron. Une partie du musée explique aussi le fonctionnement d'un phare.



### Est-ce que le musée explique tout sur le phare ?

Les explications sur la construction du phare sont dehors dans l'allée qui mène au phare.

### Pourquoi le musée ne parle pas de la construction du phare ?

Le musée n'est pas fait pour expliquer la construction du phare. Il est là pour expliquer la vie d'autrefois au nord de l'île.

### Quand a-t-il été fait ?

Le musée a été aménagé dans le phare entre septembre 2006 et avril 2007. Au paravent, c'était les logements du gardien.

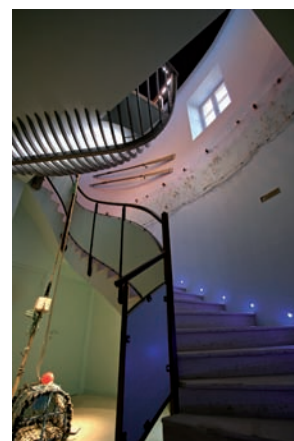


### Pourquoi y-a-t-il des vidéos d'un naufrage ?

Le musée a une bande son pour montrer comment un naufrage se passe et permet de mettre en scène le personnage principal de l'histoire racontée dans le musée.

### Est-ce que le musée est en souterrain ?

Le musée n'est pas en souterrain. Il est au premier étage. Il y fait sombre parce que les volets sont fermés pour mieux se concentrer sur les objets exposés.







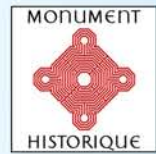
# Le phare de Chassiron



Chassiron  
LUMIÈRE D'OLEAON



## Un phare...



## Un jardin...



## Un musée...

